

Министерство науки и высшего образования Российской Федерации  
ФГБОУ ВО «БАЙКАЛЬСКИЙ ГОСУДАРСТВЕННЫЙ УНИВЕРСИТЕТ»

Кафедра государственного управления и управления человеческими ресурсами

**МЕТОДИЧЕСКИЕ УКАЗАНИЯ**  
**по выполнению междисциплинарной курсовой работы**  
**«Государственное управление и местное самоуправление»**

Направление подготовки: 38.03.04 Государственное и муниципальное  
управление

Направленность (профиль): Государственное и муниципальное управление

Квалификация выпускника: бакалавр

Форма обучения: очная, заочная

Методические указания обсуждены и утверждены на заседании кафедры  
государственного управления и управления человеческими ресурсами

«1» сентября 2022 г. протокол №1

Заведующий кафедрой \_\_\_\_\_ Тагаров Б.Ж.  
(подпись)

«1» сентября 2022 г.

Иркутск, 2022 г.

Составитель: д-р экон. наук, доцент, профессор кафедры ГУ и УЧР Е.Р. Метелева.

Методические указания по выполнению междисциплинарной курсовой работы «Государственное управление и местное самоуправление» / сост. Е.Р. Метелева. – Иркутск: Изд-во БГУ, 2022. – 33 с.

Методические указания составлены на основании Федерального государственного образовательного стандарта высшего образования по направлению подготовки 38.03.04 Государственное и муниципальное управление.

Содержат требования к курсовой работе, описание процесса ее подготовки и критерии оценки. Предназначены для студентов очной и заочной форм обучения.

## ОГЛАВЛЕНИЕ

ВВЕДЕНИЕ.....	4
1. МЕТОДИЧЕСКИЕ УКАЗАНИЯ ПО ВЫПОЛНЕНИЮ ПЕРВОГО РАЗДЕЛА КУРСОВОЙ РАБОТЫ.....	5
2. МЕТОДИЧЕСКИЕ УКАЗАНИЯ ПО ВЫПОЛНЕНИЮ ВТОРОГО РАЗДЕЛА КУРСОВОЙ РАБОТЫ.....	9
3. МЕТОДИЧЕСКИЕ УКАЗАНИЯ ПО ВЫПОЛНЕНИЮ ТРЕТЬЕГО РАЗДЕЛА КУРСОВОЙ РАБОТЫ.....	12
ЗАКЛЮЧЕНИЕ .....	19
ПРИЛОЖЕНИЕ 1 .....	20
ПРИЛОЖЕНИЕ 2 .....	21
ПРИЛОЖЕНИЕ 3 .....	22
ПРИЛОЖЕНИЕ 4 .....	28
ПРИЛОЖЕНИЕ 5 .....	33

## ВВЕДЕНИЕ

1. Для выполнения курсовой работы обучающийся выбирает в качестве объектов исследования:

1) для первого и второго разделов — один из субъектов Российской Федерации, входящих в состав Уральского, Сибирского или Дальневосточного Федеральных округов. Каждый обучающийся должен выбрать уникальный объект исследования;

2) для третьего раздела — одно из муниципальных образований второго уровня, находящихся на территории выбранного субъекта Российской Федерации; каждый обучающийся также должен выбрать уникальный объект исследования;

2. Образец оформления титульного листа представлен в Приложении 1.

Разделы и параграфы, которые обязательно должны быть включены в Оглавление, отражены в Приложении 2.

Объем каждого параграфа должен составлять не менее 3-х страниц.

Список использованных источников должен включать не менее 15 наименований, из них нормативные правовые акты должны составлять не более 10 единиц.

Наличие приложений не является обязательным.

# 1. МЕТОДИЧЕСКИЕ УКАЗАНИЯ ПО ВЫПОЛНЕНИЮ ПЕРВОГО РАЗДЕЛА КУРСОВОЙ РАБОТЫ

*1 раздел* курсовой работы включает описание устройства системы управления в анализируемом субъекте Федерации.

Рекомендуемая структура 1-го раздела:

**Параграф 1.1** должен содержать характеристику системы органов государственной власти выбранного субъекта Российской Федерации.

Для выполнения данного параграфа следует опираться на:

– Федеральный закон от 06.10.1999 г. №184-ФЗ «Об общих принципах организации законодательных (представительных) и исполнительных органов государственной власти субъектов Российской Федерации»;

– Конституцию (Устав) выбранного субъекта Российской Федерации.

Необходимо дать характеристику организации государственной власти в субъекте РФ (рис. 1.1), кратко описать основы статуса основных органов государственной власти.



Рис. 1.1. Состав органов государственной власти субъекта РФ

Систему органов государственной власти следует визуализировать, указав их официальные наименования и особенности статуса, как показано в примере (рис. 1.2).

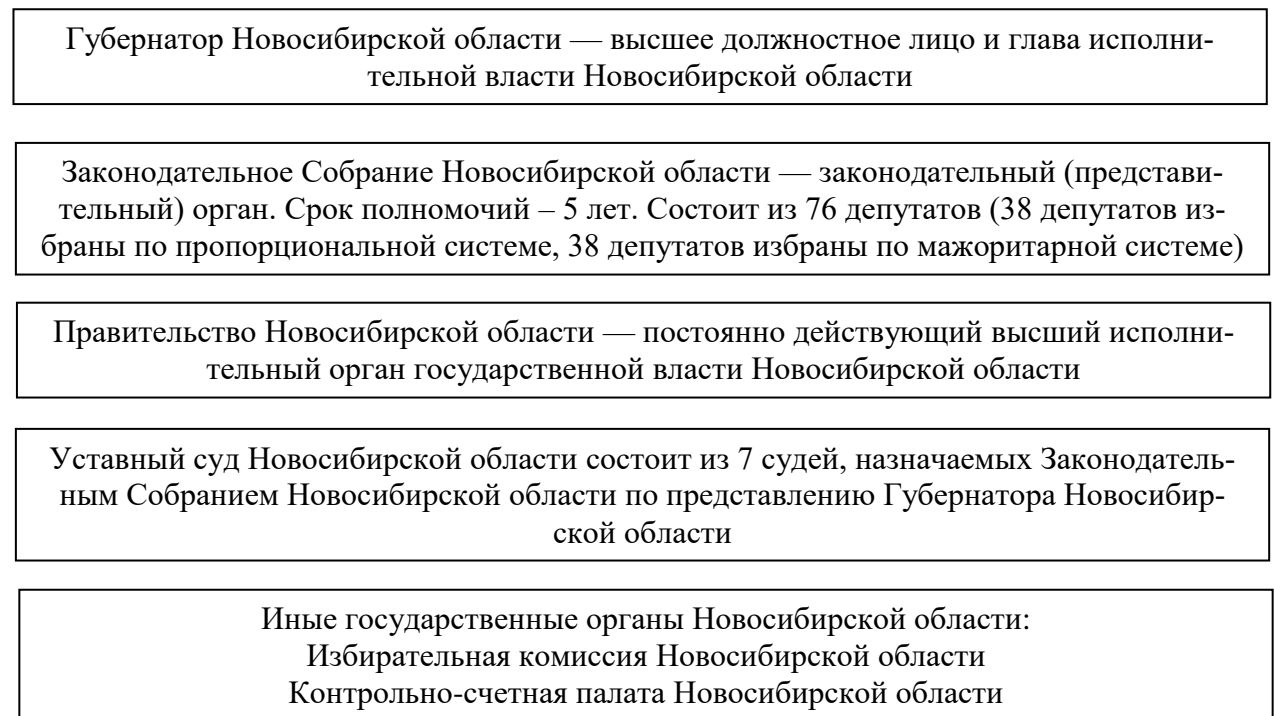


Рис. 1.2. Состав органов государственной власти Новосибирской области

Необходимо охарактеризовать систему взаимодействия между органами государственной власти, уделив особое внимание статусу а) высшего должностного лица субъекта Российской Федерации и б) руководителя высшего исполнительного органа государственной власти субъекта Российской Федерации.

Также необходимо кратко описать основные полномочия каждого из органов государственной власти субъекта РФ.

В случае если полномочия даются в виде перечня, в него можно включать не более 5 пунктов. В целом полномочия необходимо излагать в текстовой форме, уделяя внимание только основным из них.

**Параграф 1.2** должен содержать анализ системы и полномочий органов исполнительной власти выбранного субъекта Российской Федерации.

Для выполнения данного параграфа следует опираться на официальные правовые акты:

- законодательного (представительного) органа государственной власти субъекта Российской Федерации;
- высшего должностного лица субъекта Российской Федерации;
- руководителя высшего исполнительного органа государственной власти субъекта Российской Федерации.

Это могут быть законы о правительстве субъекта Российской Федерации или указы губернатора о структуре исполнительных органов государственной власти субъекта Российской Федерации.

Систему исполнительных органов государственной власти следует визуализировать, как показано на рис. 1.3, указав официальные наименования каждого из органов.

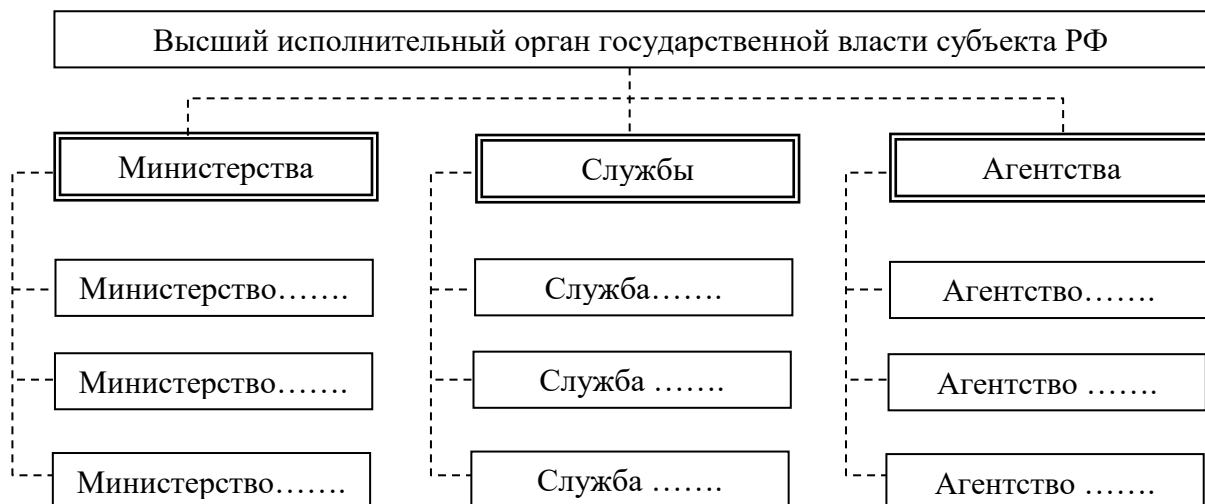


Рис. 1.3. Состав исполнительных органов государственной власти субъекта РФ

Структуру высшего исполнительного органа государственной власти субъекта РФ также следует изобразить на рисунке с указанием официальных наименований самого органа и каждого его структурного подразделения (рис. 1.4).



Рис. 1.4. Структура высшего исполнительного органа государственной власти ..... (наименование субъекта РФ)

Также необходимо кратко описать ключевые задачи и функции каждого из исполнительных органов государственной власти субъекта РФ (министерства, службы, агентства).

В случае если задачи и функции даются в виде перечня, в него можно включать не более 5 пунктов. В целом задачи и функции следует представлять в текстовой форме, уделяя внимание только основным из них.

В заключение необходимо сделать выводы о специфике организации государственного управления в данном субъекте Российской Федерации.



## 2. МЕТОДИЧЕСКИЕ УКАЗАНИЯ ПО ВЫПОЛНЕНИЮ ВТОРОГО РАЗДЕЛА КУРСОВОЙ РАБОТЫ

*2 раздел* курсовой работы посвящен описанию особенностей осуществления местного самоуправления в анализируемом субъекте Федерации.

Рекомендуемая структура 2-го раздела:

**Параграф 2.1** должен содержать характеристику организации местного самоуправления в выбранном субъекте Российской Федерации.

Для выполнения данного параграфа следует опираться на:

- закон данного субъекта РФ «О местном самоуправлении в... (наименование субъекта Российской Федерации)»;
- Конституцию (Устав) выбранного субъекта Российской Федерации;
- законы данного субъекта РФ «О наделении органов местного самоуправления государственными полномочиями по... (наименование полномочий)» (поиск можно организовать в данной базе <https://docs.cntd.ru/>).

Основное внимание следует уделить характеристике следующих аспектов осуществления местного самоуправления в анализируемом субъекте РФ:

1. Организационные основы местного самоуправления в данном субъекте РФ. Описание должно включать:

- перечень органов местного самоуправления, их наименования с учетом местных исторических и прочих условий;
- способы их формирования (избрания, назначения);
- сроки полномочий этих органов.

2. Перераспределение полномочий между органами местного самоуправления и органами государственной власти субъекта РФ. Характеристика должна включать:

- перечень государственных полномочий, которыми наделены органы местного самоуправления;
- финансовое и материально-техническое обеспечение делегированных государственных полномочий;
- методику расчета размера субвенций, предоставляемых местным бюджетам из областного бюджета на осуществление органами местного самоуправления переданных государственных полномочий.

**Параграф 2.2** должен содержать характеристику территориальной организации местного самоуправления в выбранном субъекте Российской Федерации.

Для выполнения данного параграфа следует опираться на:

- закон данного субъекта РФ «О местном самоуправлении в... (наименование субъекта Российской Федерации)»;
- Конституцию (Устав) выбранного субъекта Российской Федерации;
- Паспорт региона;
- данные официального сайта (портала) органов государственной власти субъекта РФ;
- публикации в СМИ, посвященные специфике и проблемам территориальной организации местного самоуправления в анализируемом субъекте РФ.

Анализ территориальных основ местного самоуправления в субъекте РФ должен включать:

- характеристику типов муниципальных образований, имеющих на территории субъекта РФ;
- расчет доли каждого типа муниципального образования второго уровня в общем количестве муниципальных образований второго уровня (пример приведен в табл. 2.1);
- сравнение доли городских и сельских муниципальных образований (пример – в табл. 2.2);
- сравнение доли городских округов и городских поселений (пример – в табл. 2.3).

Таблица 2.1

Анализ процентного соотношения разных типов муниципальных образований второго уровня в..... (наименование субъекта РФ)

Тип муниципального образования	Количество	Доля, %
Муниципальные районы	22	92
Городские округа	2	8
Городские округа с внутригородским делением	0	0
Всего	24	100

Таблица 2.2

Анализ процентного соотношения городских и сельских муниципальных образований в..... (наименование субъекта РФ)

Тип муниципального образования	Количество	Доля, %
Сельские поселения	150	92
Городские поселения	10	6
Городские округа	3	2
Городские округа с внутригородским делением	0	0
Всего	163	100

Таблица 2.3

Анализ процентного соотношения разных типов городских муниципальных образований в..... (наименование субъекта РФ)

Тип муниципального образования	Количество	Доля, %
Городские поселения	8	89
Городские округа	0	0
Городские округа с внутригородским делением	1	11
Всего	9	100

На основе полученных данных следует выполнить анализ:

- причин отсутствия или низкой доли определенных типов муниципальных образований в субъекте РФ;
- причин преобладания того или иного типа муниципальных образований по отношению к другим типам.

Необходимо сделать предложения по возможным изменениям в территориальной организации местного самоуправления в данном субъекте РФ с целью обеспечения полноценной и эффективной реализации прав граждан на местное самоуправление.

В заключение необходимо сделать выводы о специфике осуществления местного самоуправления в данном субъекте Российской Федерации.

### 3. МЕТОДИЧЕСКИЕ УКАЗАНИЯ ПО ВЫПОЛНЕНИЮ ТРЕТЬЕГО РАЗДЕЛА КУРСОВОЙ РАБОТЫ

*3 раздел* курсовой работы имеет целью описание особенностей осуществления местного самоуправления в одном конкретном муниципальном образовании анализируемого субъекта Федерации.

Рекомендуемая структура 3-го раздела:

**Параграф 3.1** должен содержать описание модели организации местного самоуправления в конкретном муниципальном образовании анализируемого субъекта Федерации.

Для выполнения данного параграфа следует опираться на:

- Федеральный закон от 06.10.2003 г. №131-ФЗ «Об общих принципах организации местного самоуправления в Российской Федерации»;
- закон субъекта РФ «О местном самоуправлении в...(наименование субъекта Российской Федерации)»;
- устав выбранного муниципального образования;
- данные официального сайта (портала) органов местного самоуправления анализируемого муниципального образования.

Необходимо дать описание системы органов местного самоуправления (рис. 3.1), кратко охарактеризовать основы статуса основных органов местного самоуправления данного муниципального образования.



Рис. 3.1. Состав органов местного самоуправления.... (наименование муниципального образования)

Также необходимо кратко описать полномочия каждого из органов местного самоуправления данного муниципального образования.

В случае если полномочия даются в виде перечня, в него можно включать не более 5 пунктов. В целом полномочия следует описывать в текстовой форме, уделяя внимание только основным из них.

Систему органов местного самоуправления следует визуализировать, указав их официальные наименования и особенности статуса, как показано в примере (рис. 3.2).

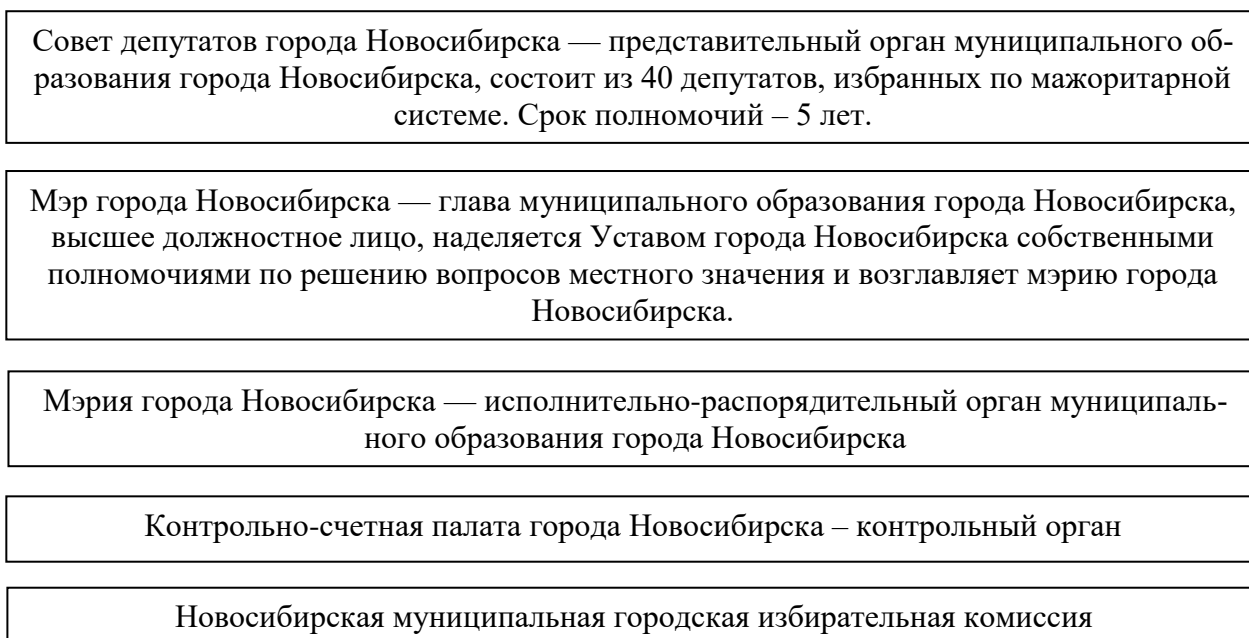


Рис. 3.2. Состав органов местного самоуправления.... (наименование муниципального образования)

Далее следует определить, какая именно модель организации местного самоуправления принята в данном муниципальном образовании, и представить ее в виде рисунка, указав официальные наименования каждого из органов (должностных лиц), которые предусмотрены Уставом муниципального образования.

Примеры возможных визуализаций модели:

1) модель с избираемым населением главой муниципального образования, возглавляющим местную администрацию (рис. 3.3);

2) модель с избираемым населением главой муниципального образования, возглавляющим представительный орган, и наёмным управляющим, возглавляющим местную администрацию (рис. 3.4);

3) модель с избираемым представительным органом главой муниципально-го образования, возглавляющим представительный орган, и наёмным управляющим, возглавляющим местную администрацию (рис. 3.5);

4) модель с избираемым населением представительным органом, назначающим по конкурсу главу муниципального образования, возглавляющего затем местную администрацию (рис. 3.6).

Данные изображения являются схематичными. Фактическую модель необходимо представить, указав официальные наименования органов и должностных лиц местного самоуправления конкретного муниципального образования и более подробно определив характер их взаимодействий.



Рис. 3.3. Модель 1

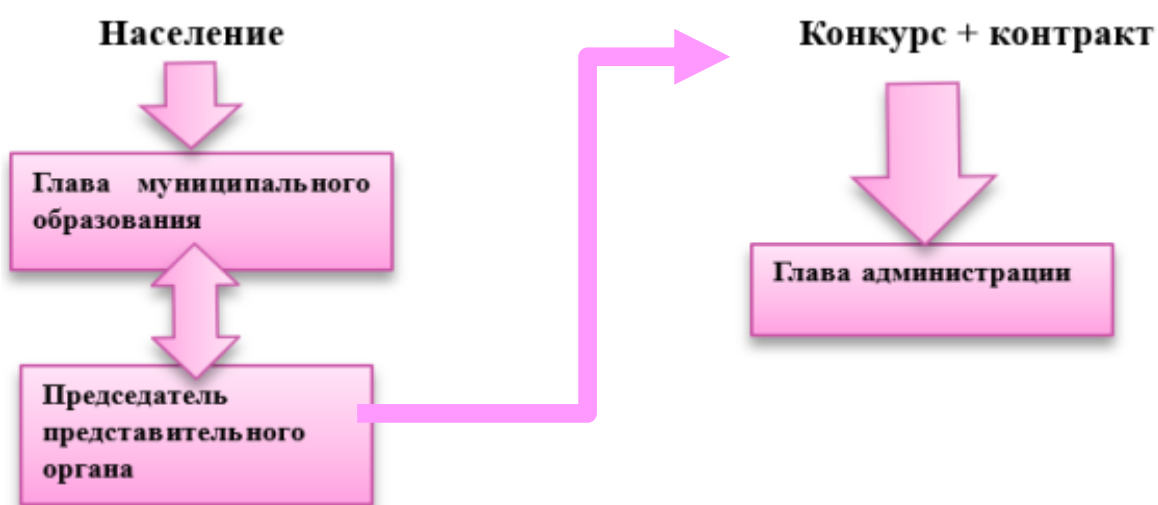


Рис. 3.4. Модель 2



Рис. 3.5. Модель 3



Рис. 3.6. Модель 4

Необходимо охарактеризовать систему взаимодействия органов местного самоуправления, уделив особое внимание статусу:

- а) главы муниципального образования;
- б) представительного органа муниципального образования;
- в) руководителя местной администрации (исполнительно-распорядительного органа муниципального образования).

Следует сделать выводы о специфике модели организации местного самоуправления в данном муниципальном образовании.

**В параграфе 3.2** необходимо проанализировать организационную структуру местной администрации, представив ее в виде рисунка (органиграммы). Пример изображения оргструктуры местной администрации представлен на рис. 3.7.

Необходимо описать закрепление вопросов местного значения (ВМЗ), которые обязаны решать органы местного самоуправления данного муниципального образования, за конкретными структурными подразделениями местной администрации (пример – в табл. 3.1).

Основываясь на результатах анализа закрепления ВМЗ за структурными подразделениями местной администрации, необходимо высказать свое мнение по поводу оптимальности организационной структуры администрации.

Если, по мнению обучающегося, данная оргструктура не является оптимальной, то необходимо сформулировать предложения по совершенствованию организационной структуры и перераспределению решаемых ВМЗ между измененным составом структурных подразделений администрации.

Утверждена  
 решением Совета местного самоуправления  
 Майского муниципального района  
 от «29» сентября 2020 года № 280

**СТРУКТУРА**  
 местной администрации Майского муниципального района  
 Кабардино-Балкарской Республики

Примечание:  
 \* передаваемые государственные полномочия

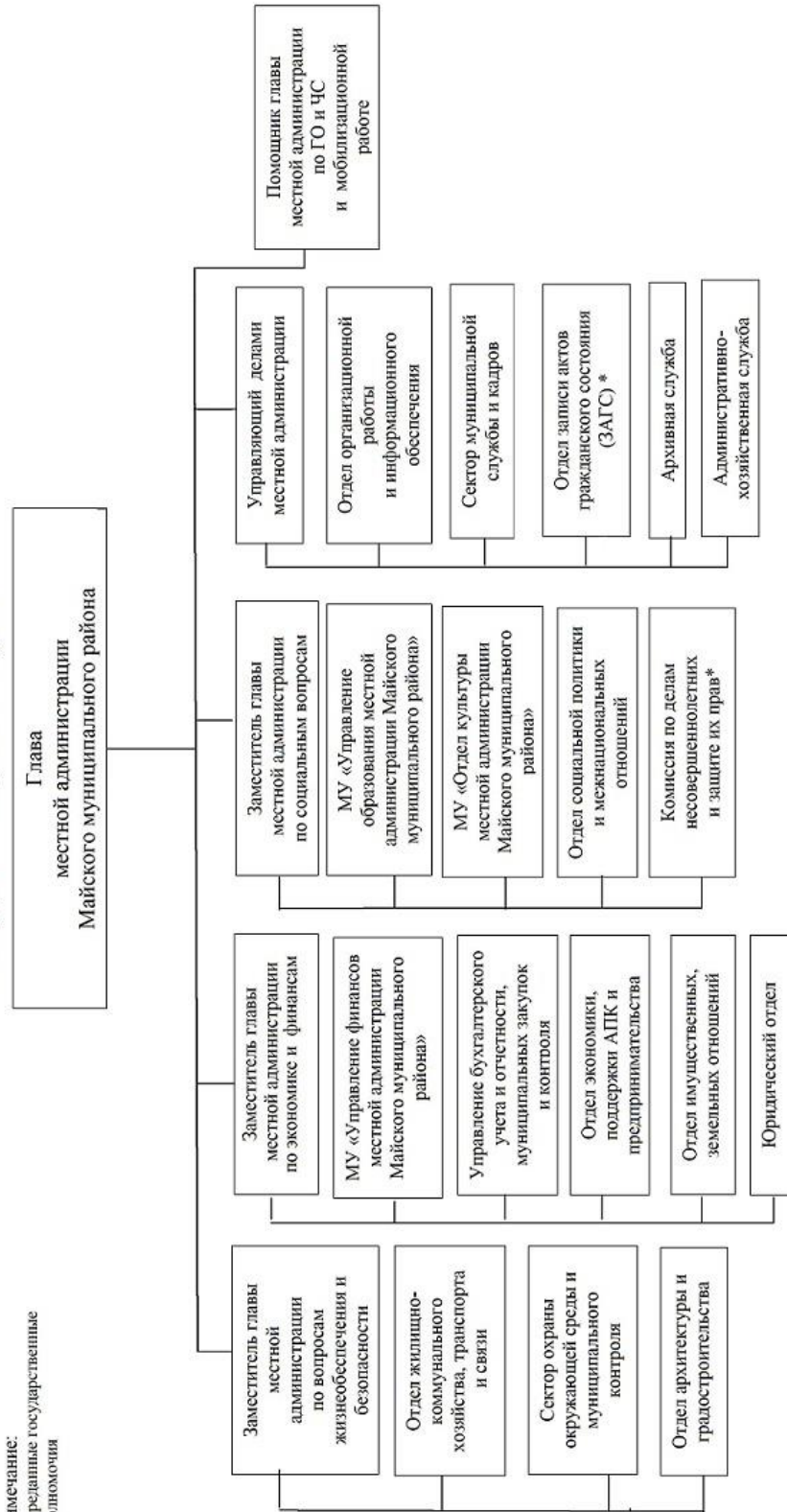


Рис. 3.7. Организационная структура администрации Майского муниципального района



**Установление соответствия вопросов местного значения и структурных подразделений местной администрации**

Вопрос местного значения городского округа	Структурное подразделение
Составление проекта бюджета, исполнение бюджета	Комитет по экономике и финансам
Пользование и распоряжение имуществом	Комитет по управлению имуществом
Осуществление в ценовых зонах теплоснабжения муниципального контроля за выполнением единой теплоснабжающей организацией мероприятий по строительству, реконструкции и (или) модернизации объектов теплоснабжения...	Комитет по экономике и финансам
Дорожная деятельность в отношении автомобильных дорог местного значения.....	Департамент дорожного строительства
Обеспечение проживающих в муниципальном, городском округе и нуждающихся в жилых помещениях малоимущих граждан жилыми помещениями	Департамент ЖКХ, транспорта и связи
Создание условий для предоставления транспортных услуг населению и организация транспортного обслуживания населения.....	Департамент ЖКХ, транспорта и связи
.....	.....
Участие в предупреждении и ликвидации последствий чрезвычайных ситуаций.....	Помощник главы местной администрации по ГО и ЧС
.....	.....
Организация мероприятий по охране окружающей среды	Сектор охраны окружающей среды
.....	.....
Организация библиотечного обслуживания населения.....	Комитет по социальной политике
.....	.....

Также в данном параграфе необходимо выполнить анализ результатов деятельности местной администрации.

Для выполнения данного параграфа следует опираться на:

- данные официальной отчетности органов местного самоуправления анализируемого муниципального образования, представленные на официальном сайте и в электронных СМИ;
- данные органов статистики анализируемого субъекта РФ;
- данные отчетов об оценке эффективности деятельности органов местного самоуправления, представленные на официальном сайте органов государственной власти субъекта РФ.

Следует уделить особое внимание динамике демографических показателей (естественный прирост (убыль) населения, соотношение входящей /исходящей миграции), показателям уровня жизни населения, бюджетной обеспеченности и т.п.

Все показатели приводятся в динамике (минимум за три года), рассчитываются темпы роста (снижения) показателей.

Результаты анализа должны быть представлены в виде таблиц и рисунков (графиков), как показано на рис. 3.8 и в табл. 3.2.

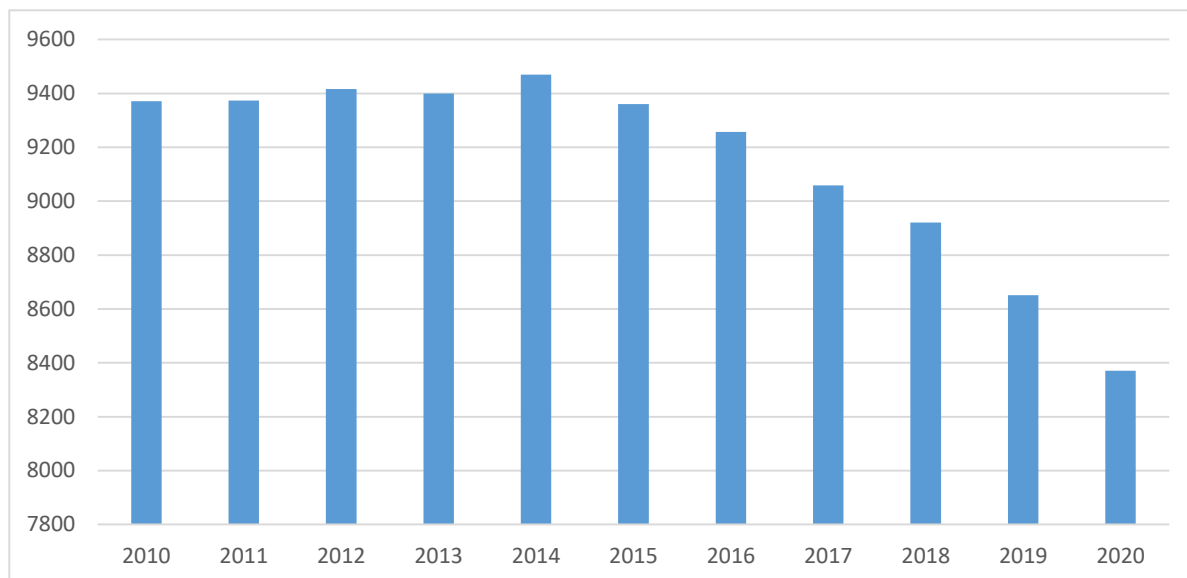


Рис. 3.8. Динамика численности населения поселка Мегет в 2010-2020 гг., чел.

Таблица 3.2

Основные показатели социально-экономического положения г. Иркутска за 2012–2016 гг.

Показатели	Ед. изм.	2012 г.	2013 г.	2014 г.	2015 г.	2016 г.
Среднегодовая численность населения	тыс. чел.	602,0	609,6	616,5	621,8	623,6
Среднемесячная заработная плата по крупным и средним организациям	р.	33 430,9	37 216,2	39 980,6	40 959,9	43 855,7
Ввод в эксплуатацию общей площади жилых домов	тыс. кв. м	496,4	509,7	401,7	411,7	391,5
Число зарегистрированных безработных	чел.	1 642	1 447	1 499	1 937	1 818
Доходы бюджета на 1 жителя	тыс. р.	20,6	23,9	22,4	21,0	24,3
Расходы бюджета на 1 жителя	тыс. р.	20,5	23,6	24,0	22,1	25,1

На основе анализа динамики рассматриваемых показателей, данных статистической отчетности и публикаций в СМИ следует сделать выводы об эффективности деятельности органов местного самоуправления данного муниципального образования.

## ЗАКЛЮЧЕНИЕ

1. Требования к оформлению представлены в Приложении 3.

Видеоматериалы с инструкциями по оформлению отдельных элементов текста также доступны в Личном портале обучающегося на диске М://Метелева Елена Растиславна/Instructions.

Пример оформления списка использованных источников приведен в Приложении 4.

2. Оценка курсовой работы.

Промежуточный контроль проводится в виде защиты курсовой работы во 2-м триместре 3-го курса. Подготовка и защита курсовой работы позволяют обучающемуся набрать до 100 баллов.

К курсовой работе прилагается Бланк оценки (Приложение 5). Оценка курсовой работы осуществляется в соответствии с критериями оценки, содержащимися в Бланке оценки.

## ПРИЛОЖЕНИЕ 1

Министерство науки и высшего образования Российской Федерации

Федеральное государственное бюджетное  
образовательное учреждение высшего образования  
**«БАЙКАЛЬСКИЙ ГОСУДАРСТВЕННЫЙ УНИВЕРСИТЕТ»**  
(ФГБОУ ВО «БГУ»)

Кафедра государственного управления и управления человеческими ресурсами

Направление подготовки: 38.03.04 Государственное и муниципальное управление

Направленность (профиль): Государственное и муниципальное управление

### МЕЖДИСЦИПЛИНАРНАЯ КУРСОВАЯ РАБОТА

#### «ГОСУДАРСТВЕННОЕ УПРАВЛЕНИЕ И МЕСТНОЕ САМОУПРАВЛЕНИЕ»

**на тему:** «Организация государственного управления и местного самоуправления в N-ской области»

Руководитель:

Х

доктор экон. наук, проф.  
А. Б. Петрова

Обучающийся  
группы ГМУ-18-1:

Х

И. А. Иванов

Иркутск, 2021 г.

**ОГЛАВЛЕНИЕ**

ВВЕДЕНИЕ.....	3
1. ХАРАКТЕРИСТИКА ОРГАНИЗАЦИИ ГОСУДАРСТВЕННОГО УПРАВЛЕНИЯ N-СКОЙ ОБЛАСТИ.....	5
1.1. Характеристика системы государственного управления N-ской области.....	5
1.2. Обзор системы и полномочий органов исполнительной власти N-ской области.....	8
2. ХАРАКТЕРИСТИКА ОСОБЕННОСТЕЙ ОСУЩЕСТВЛЕНИЯ МЕСТНОГО САМОУПРАВЛЕНИЯ В N-СКОЙ ОБЛАСТИ.....	12
2.1. Характеристика организации местного самоуправления в N-ской области.....	1
2	
2.2. Анализ территориальной организации местного самоуправления в N-ской области.....	15
3. ХАРАКТЕРИСТИКА ОСУЩЕСТВЛЕНИЯ МЕСТНОГО САМОУПРАВЛЕНИЯ В R-СКОМ РАЙОНЕ N-СКОЙ ОБЛАСТИ .....	18
3.1. Характеристика модели организации местного самоуправления в R-ском районе N-ской области.....	18
3.2. Анализ организационной структуры и результатов деятельности администрации R-ского района N-ской области .....	22
ЗАКЛЮЧЕНИЕ .....	25
СПИСОК ИСПОЛЬЗОВАННЫХ ИСТОЧНИКОВ.....	27
ПРИЛОЖЕНИЕ 1.....	29
ПРИЛОЖЕНИЕ 2.....	30

## ПРИЛОЖЕНИЕ 3

### ОФОРМЛЕНИЕ НАЗВАНИЯ ГЛАВЫ (РАЗДЕЛА) И НАЗВАНИЯ ПАРАГРАФА

## 1. НОРМАТИВНО-ПРАВОВЫЕ ОСНОВЫ УПРАВЛЕНИЯ ГОСУДАРСТВЕННЫМ ИМУЩЕСТВОМ

### 1.1. Организационно-правовой механизм регулирования деятельности по управлению государственным имуществом

*После цифр в заголовках точки всегда СТАВЯТСЯ.*

*В конце заголовков точки никогда НЕ ставятся.*

*Все заголовки выравниваются по центру и БЕЗ абзацного отступа.*

#### ОФОРМЛЕНИЕ НЕНУМЕРОВАННОГО (МАРКИРОВАННОГО) СПИСКА:

Задачами министерства являются:

- содействие формированию и реализация областной государственной политики в области имущественных отношений;
- нормативное правовое регулирование в сфере имущественных отношений в Иркутской области;
- управление, распоряжение и контроль за использованием государственной собственности Иркутской области.

*Фразы начинаются с маленькой буквы!*

*После каждого пункта ставится точка с запятой. В конце всего списка — точка.*

#### ТАКИМ ЖЕ ОБРАЗОМ ОФОРМЛЯЕТСЯ СПИСОК, В КОТОРОМ ПОСЛЕ ЦИФР СТАВЯТСЯ СКОБКИ:

Задачами министерства являются:

- 1) содействие формированию и реализация областной государственной политики в области имущественных отношений;
- 2) нормативное правовое регулирование в сфере имущественных отношений в Иркутской области;
- 3) управление, распоряжение и контроль за использованием государственной собственности Иркутской области.

## ОФОРМЛЕНИЕ НУМЕРОВАННОГО СПИСКА:

Задачами министерства являются:

1. Содействие формированию и реализации областной государственной политики в области имущественных отношений.
2. Нормативное правовое регулирование в сфере имущественных отношений в Иркутской области.
3. Управление, распоряжение и контроль за использованием государственной собственности Иркутской области.

*Фразы начинаются с большой буквы!  
После каждого пункта ставится точка.*

## ОФОРМЛЕНИЕ ТАБЛИЦЫ

Рассматривается и динамика по годам данных об общем количестве имущества, находящегося в областной собственности Иркутской области (табл. 2.1).

Таблица 2.1

Количество объектов имущества, находящегося в областной собственности Иркутской области, и их балансовая стоимость

	на 01.01.2013 г.		на 01.01.2014 г.		на 01.01.2015 г.	
	Кол-во (шт.)	Стоимость (тыс .р.)	Кол-во (шт.)	Стоимость (тыс .р.)	Кол-во (шт.)	Стоимость (тыс .р.)
Объекты недвижимости	8 128	25 792 084,41	9 756	33 379 877,97	11 168	38 180 593,31
Движимое имущество	12 314	9 205 253,41	14 010	12 204 113,00	16 546	23 356 528,26
Итого:	20 442	34 997 337,82	23 766	45 583 990,97	27 624	61 537 121,57

*В тексте перед самой таблицей должна быть ссылка на таблицу!  
После цифр в номере таблицы точка НЕ ставится.  
Название таблицы по центру и БЕЗ абзацного отступа.*

*ЕСЛИ ТАБЛИЦА НЕ ВХОДИТ НА ОДНУ СТРАНИЦУ, ТО ОФОРМЛЯТЬ ТАК:*

Таблица 2.1

**Количество объектов имущества, находящегося в областной собственности  
Иркутской области, и их балансовая стоимость**

Виды имущества	на 01.01.2013 г.		на 01.01.2014 г.		на 01.01.2015 г.	
	Кол-во (шт.)	Стоимость (тыс. р.)	Кол-во (шт.)	Стоимость (тыс. р.)	Кол-во (шт.)	Стоимость (тыс. р.)
Объекты недви- жимости	8 128	25 792 084,41	9 756	33 379 877,97	11 168	38 180 593,31
в т.ч. детские сады	500	34 556	510	36 946	516	40 354

-----*РАЗРЫВ СТРАНИЦЫ*-----

*Окончание табл. 2.1*

Виды имущества	на 01.01.2013 г.		на 01.01.2014 г.		на 01.01.2015 г.	
	Кол-во (шт.)	Стоимость (тыс.р.)	Кол-во (шт.)	Стоимость (тыс.р.)	Кол-во (шт.)	Стоимость (тыс.р.)
Движимое иму- щество	12 314	9 205 253,41	14 010	12 204 113,00	16 546	23 356 528,26
Итого:	20 442	34 997 337,82	23 766	45 583 990,97	27 624	61 537 121,57

*Окончание табл. 2.1 — курсивом!*

*«Шапка» таблицы повторяется.*

*В «шапке» таблицы текст выравнивается по центру!*

*В самой таблице текст выравнивается по левому краю, а цифры — по центру.*



### ОФОРМЛЕНИЕ РИСУНКА:

Также Министерством проводится работа по регистрации вещных прав на объекты недвижимости, значащиеся в Реестре и принятые в областную государственную собственность из федеральной и муниципальной собственности (рис. 2.1).

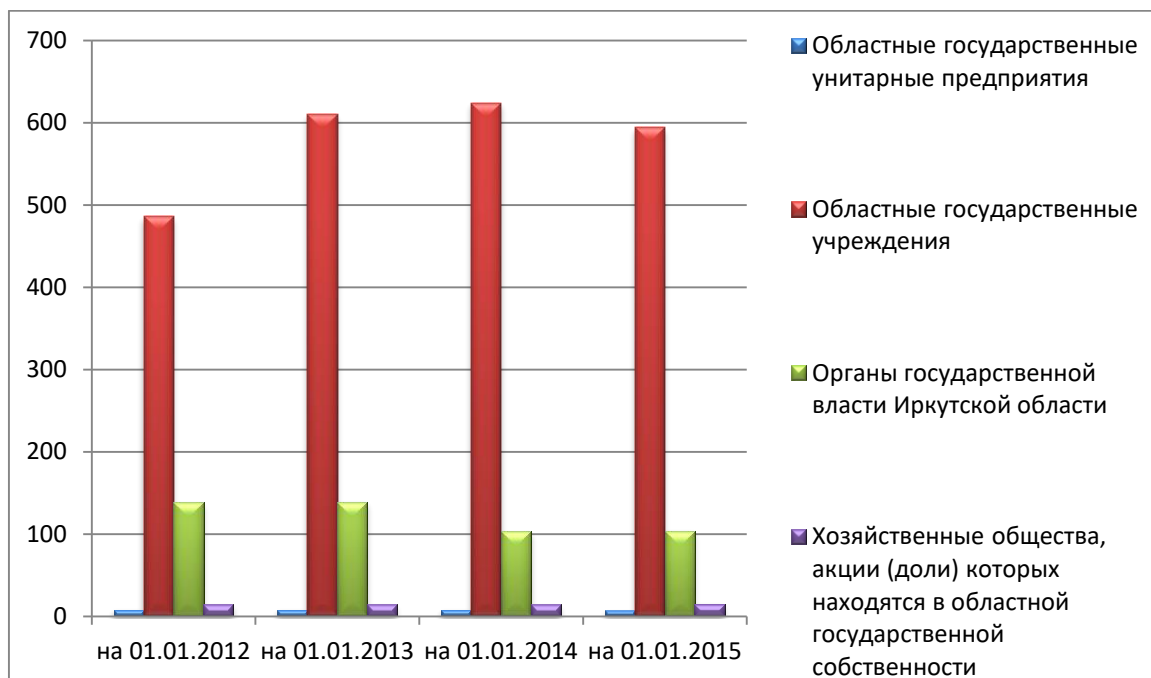


Рис. 2.1. Соотношение объектов учета областной государственной собственности с 01.01.2013 по 01.01.2015 гг.

*В тексте перед самим рисунком должна быть ссылка на рисунок!  
Название рисунка по центру и БЕЗ абзацного отступа.*

*ОФОРМЛЕНИЕ СПИСКА ИСПОЛЬЗОВАННЫХ ИСТОЧНИКОВ:*

**СПИСОК ИСПОЛЬЗОВАННЫХ ИСТОЧНИКОВ**

1. Об образовании в Российской Федерации : Федер. закон РФ от 29.12.2012 г. № 273-ФЗ : (ред. от 07.03.2018) // Российская газета. – 2012. – 31 дек. (№ 303).
2. Об аттестации должностных лиц, осуществляющих деятельность в области оценки пожарного риска : Постановление Правительства РФ от 26.05.2018 г. № 602 // СПС «КонсультантПлюс».
3. Инструкция по расчету стоимости медицинских услуг (временная) от 10.11.1999 г. № 01-23/4-10 : утв. Минздравом РФ № 01-23/4-10, РАМН № 01-02/41 10.11.1999 // СПС «КонсультантПлюс».
4. Давыдова Г. В. Экономика предприятий нефтегазового комплекса: тесты, задачи, деловые игры, ситуации : учеб. пособие / Г. В. Давыдова, А. И. Бирюкова, М. В. Козыдло. – 2-е изд., доп. и перераб. – Иркутск : Изд-во БГУ, 2016. – 179 с.
5. Иванов И. Н. Экономический анализ деятельности предприятия : учебник / И. Н. Иванов. – Москва : Инфра-М, 2016. – 347 с.
6. Кадровый консалтинг : учеб. пособие / А. В. Мельников, В. А. Степанов, А. С. Вах [и др.]. – Москва : Норма, 2018. – 245 с.
7. Нормирование труда за рубежом : учеб. пособие / ред. В. Г. Былков [и др.]. – Иркутск : Изд-во БГУ, 2017. – 120 с.
8. Сорокина Т. В. Проблемы налогового регулирования в регионе / Т. В. Сорокина // Проблемы финансово-экономического регулирования регионального рынка : сб. науч. тр. / ИГЭА. – Иркутск, 1997. – С. 23–25. – Деп. в ИНИОН РАН 24.04.97, № 52552.
9. Управление персоналом организации : учебник / под ред. А. Я. Кибанова. – 4-е изд., перераб. и доп. – Москва : Инфра-М, 2017. – 694 с.

## СОКРАЩЕНИЯ ПО ТЕКСТУ

Слово «год» или «годы» полностью писать не нужно. Нужно вот так:

В 2016 г. было получено.....

В 2014–2017 гг. было произведено.....

С 2010 г. по 2017 г. было произведено.....

Если речь идет о показателях численности, то слово «человек» не пишется полностью, а сокращается — например, 294 чел.

Рубли нужно сокращать вот так:

20486 р.

7365 тыс. р.

867 млн р.

63 млрд р.

### *ЕСТЬ ДЕФИС, СРЕДНЕЕ ТИРЕ И ДЛИННОЕ ТИРЕ.*

1. Дефис ставится только в сложносоставных словах:

Социально-экономический

Нормативно-правовой

Никаких пробелов в таких словах не ставится!

2. Среднее тире ставится между цифрами

2014–2017 гг.

3. Длинное тире ставится во всех остальных случаях:

Цель исследования — изучение и анализ.....

Задачи исследования — рассчитать, проанализировать.....

Трудовые ресурсы — это .....

*Кавычки должны быть вот такими «ёлочки»,*

*а не вот такими “запятыя”.*

## ПРИЛОЖЕНИЕ 4

### ПРИМЕР ОФОРМЛЕНИЯ СПИСКА ИСПОЛЬЗОВАННЫХ ИСТОЧНИКОВ

(по ГОСТ 7.0.100-2018)

#### Книги, имеющие одного, двух и трех авторов

1. Иванов И. Н. Экономический анализ деятельности предприятия : учебник / И. Н. Иванов. – Москва : Инфра-М, 2016. – 347 с.
2. Скляренко В. К. Экономика предприятия : учеб. пособие / В. К. Скляренко, В. М. Прудников. – 2-е изд. – Москва : Инфра-М, 2017. – 191 с.
3. Давыдова Г. В. Экономика предприятий нефтегазового комплекса: тесты, задачи, деловые игры, ситуации : учеб. пособие / Г. В. Давыдова, А. И. Бирюкова, М. В. Козыдло. – 2-е изд., доп. и перераб. – Иркутск : Изд-во БГУ, 2016. – 179 с.

#### Книги, имеющие четырех и более авторов, коллективные монографии

1. Автоматизация высокоточных измерений в прикладной геодезии. Теория и практика / В. П. Савиных, А. В. Федоров, С. В. Пашков, Е. В. Андреева. – Москва : Альма Матер, 2016. – 400 с.
2. Кадровый консалтинг : учеб. пособие / А. В. Мельников, В. А. Степанов, А. С. Вах [и др.]. – Москва : Норма, 2018. – 245 с.
3. Управление персоналом организации : учебник / под ред. А. Я. Кибанова. – 4-е изд., перераб. и доп. – Москва : Инфра-М, 2017. – 694 с.
4. Нормирование труда за рубежом : учеб. пособие / ред. В. Г. Былков [и др.]. – Иркутск : Изд-во БГУ, 2017. – 120 с.

#### Многотомное издание

Регионы России : стат. сб. : в 2 т. / отв. ред. В. И. Галицын. – Москва : Госкомстат России, 2017. – 2 т.

#### Отдельный том

Финансово-кредитный словарь : в 3 т. / гл. ред. В. Ф. Арбузов. – Москва : Финансы и статистика, 2015. – Т. 1 : А-Й. – 501 с.

#### Стандарты

ГОСТ Р 51771-2001. Аппаратура радиоэлектронная бытовая. Входные и выходные параметры и типы соединений. Технические требования : введ. 2002-01-01. – Москва : Госстандарт России : Изд-во стандартов, 2001. – 27 с.

ГОСТ Р 50646-94. Услуги населению, термины и определения : утв. и введ. в действие Постановлением Госстандарта России от 21.02.1994 г. № 34. – Москва : Изд-во стандартов, 1994. – 4 с.

## **Патентные документы**

Патент 2187888 Российская Федерация, МПК Н 04 В 1/38, Н 04 J 13/00. Приемопередающее устройство : № 2000131736/09 : заявл. 18.12.2000 : опубл. 20.08.2002 / В. И. Чугаева; заявитель и патентообладатель Воронеж. науч.-исслед. ин-т связи. – 3 с.

## **Депонированные научные работы**

Ильин В. Д. Построение и применение системы знаний информатики: основы концепции / В. Д. Ильин ; Ин-т пробл. информатики РАН. – Москва, 2016. – 29 с. – Деп. в ВИНТИ РАН 27.09.2017, № 908-B2007.

Сорокина Т. В. Проблемы налогового регулирования в регионе / Т. В. Сорокина // Проблемы финансово-экономического регулирования регионального рынка : сб. науч. тр. / ИГЭА. – Иркутск, 1997. – С. 23–25. – Деп. в ИНИОН РАН 24.04.97, № 52552.

Занятость и жизненный уровень населения в регионе: проблемы, методы и пути их решения : сб. науч. тр. / ИГЭА. – Иркутск, 1998. – 180 с. – Деп. в ИНИОН РАН 05.06.97, № 52704.

## **Архивные документы**

ГАХО. – Ф. 1010. – Оп. 3. – Д. 21. – Л. 17.

## **Отчеты о научно-исследовательской работе**

Формирование генетической структуры стада : отчет о НИР (промежуточ.) : 42-44 / Всерос. науч.-исслед. ин-т животноводства ; рук. В. А. Попов ; исполн. : Г. П. Алешин [и др.]. – Москва, 2001. – 75 с.

Состояние и перспективы развития статистики печати Российской Федерации : отчет о НИР (заключ.) : 06-02 / Рос. кн. палата ; рук. А. А. Джиго ; исполн.: В. П. Смирнова [и др.]. – Москва, 2000. – 250 с. – Библиогр.: с. 248–250. – Инв. № 756600.

## **Диссертации**

Митрофанова А. А. Криминалистическое обеспечение первоначального этапа расследования нарушений правил безопасности движения и эксплуатации воздушного транспорта (ст. 263 УК РФ): актуальные проблемы теории и практики : дис. ... канд. юрид. наук : 12.00.12 / А. А. Митрофанова ; БГУ. – Иркутск, 2017. – 309 с.

## **Авторефераты диссертаций**

Чепенко Я. К. Правовые пробелы в механизме конституционного обеспечения прав и свобод человека и гражданина в Российской Федерации (в свете практики Конституционного суда РФ) : автореф. дис. ... канд. юрид. наук : 12.00.02 / Я. К. Чепенко. – Санкт-Петербург, 2017. – 26 с.

### **Статья из журнала**

Голубков Е. П. Маркетинг как концепция рыночного управления / Е. П. Голубков // Маркетинг в России и за рубежом. – 2001. – № 1. – С. 89–104.

Ращевский Е. Трансграничные споры. Этапы эффективного управления / Е. Ращевский // Корпоративный юрист. – 2018. – № 1. – С. 24–29.

Корецкий Д. А. Новый административный регламент ГИБДД в свете федеральных законов / Д. А. Корецкий, С. А. Алтухов // Законность. – 2018. – № 1. – С. 42–45.

Хисамова З. И. Уголовная ответственность и искусственный интеллект: теоретические и прикладные аспекты / З. И. Хисамова, И. Р. Бегишев. – DOI 10.17150/2500-4255.2019.13(4).564-574 // Всероссийский криминологический журнал. – 2019. – Т. 13, № 4. – С. 564–574.

### **Статьи из сборников, материалов конференций**

Ларионова А. С. Создание инфографики для печатных СМИ / А. С. Ларионова // Молодые журналисты о теории и практике журналистики : сб. науч. тр. – Иркутск, 2012. – С. 34–48.

Слободняк И. А. Профессиональное суждение как новый элемент метода бухгалтерского учета / И. А. Слободняк, И. Ю. Никонова // Активизация интеллектуального и ресурсного потенциала регионов: новые вызовы для менеджмента компаний : материалы 3-й Всерос. конф., Иркутск, 18 мая 2017 г. – Иркутск, 2017. – С. 249–253.

### **Глава, параграф**

Ремизов К. С. Нормирование труда / К. С. Ремизов // Справочник экономиста по труду / С. Х. Гурьянов, К. С. Ремизов. – Москва, 2015. – Гл. 1. – С. 5–58.

### **Рецензии**

Распопина А. А. Освоение Сибири и русская православная церковь / А. А. Распопина // Иркутский историко-экономический ежегодник. 2017. – Иркутск, 2017. – С. 529–534. – Рец. на кн.: Церковь, общество и государство на восточных окраинах Российской империи в XVII–XVIII веках : монография / А. П. Санников. Иркутск : Изд-во ИГУ, 2016. 311 с.

### **Дела из архивных документов**

Уголовное дело № 18/41-03 // Архив Мещанского районного суда г. Москвы за 2005 г. – URL: <https://mos-gorsud.ru/rs/meshchanskij> (дата обращения: 02.10.2019)

Постановление № 5-2512/2015 от 23 октября 2015 г. по делу № 5-2512/2015 / Мещанский районный суд (г. Москва) // Судебные и нормативные акты РФ. – URL: <https://sudact.ru/regular/doc/9VahU8A1UqUO/> (дата обращения: 02.10.2019).

Личное дело П. И. Болдина // ЦГАИПД. – Ф. 1728. – Д. 537079.

### Ресурсы локального доступа

Беляев В. И. Маркетинг: основы теории и практики : учебник / В. И. Беляев. – Москва : Кнорус, 2010. – 1 CD-ROM.

Краткая Российская энциклопедия. – Москва : Большая рос. энциклопедия : Новый диск, 2005. – 1 CD-ROM.

Сборник договоров : более 300 док. / сост. Л. А. Рябова, Р. А. Занин. – Москва : Кнорус, 2006. – 1 CD-ROM.

### Ресурсы удаленного доступа

1. История государственного управления : термин. словарь / А. Н. Гарявин, Т. В. Емельянова, В. В. Морозан. – Москва : Директ-Медиа, 2018. – 583 с. – URL: <http://biblioclub.ru/index.php?page=book&id=485253> (дата обращения: 07.06.2018).

2. Карнушин В. Е. Секундарные права в гражданском праве Российской Федерации : общие вопросы теории, секундарные права в Гражданском кодексе РФ / В. Е. Карнушин ; под ред. В. П. Камышанский. – Москва : Статут, 2016. – 256 с. // Электронно-библиотечная система IPR BOOKS. – URL: <http://www.iprbookshop.ru/58283.html> (дата обращения: 03.10.2019).

3. Иркутская область : офиц. портал / Правительство Иркутской области. – Иркутск, 2018. – URL: <http://irkobl.ru/> (дата обращения: 07.06.2018).

4. Иналкаева К. С. Актуальные проблемы муниципального права : учеб. пособие / К. С. Иналкаева. – Саратов : Вузовское образование, 2018. – 357 с. – URL: <http://www.iprbookshop.ru/75033.html> (дата обращения: 07.06.2018).

5. ТАСС : информ. агентство России / ГК РФ по печати. – Москва, 2018. – URL: <http://tass.ru/> (дата обращения: 17.06.2018).

6. Центральный банк Российской Федерации : офиц. сайт. – Москва, 2018. – URL: <http://www.cbr.ru/> (дата обращения: 28.05.2018).

7. Правительство Российской Федерации : офиц. сайт. – Москва. – URL: <http://government.ru/> (дата обращения: 3.10.2019).

### Аналитическое описание ресурса

1. Якимова Е. М. К вопросу о фундаментальности предпринимательской деятельности как научной категории / Е. М. Якимова // Baikal Research Journal. – 2018. – Т. 9, № 1. – URL: <http://brj-bguer.ru/reader/article.aspx?id=22004> (дата обращения: 12.06.2018).

2. Эффективность экономики России / Росстат // Федеральная служба государственной статистики. – Москва, 2018. – URL: [http://www.gks.ru/wps/wcm/connect/rosstat\\_main/rosstat/ru/statistics/efficiency/#](http://www.gks.ru/wps/wcm/connect/rosstat_main/rosstat/ru/statistics/efficiency/#) (дата обращения: 03.06.2018).

3. Патов А. Путь к совершению покупки с мобильных устройств. Маркетинговое исследование / А. Патов // Rusability: Интернет-маркетинг. – Москва, 2018. – URL: <https://rusability.ru/whitepapers/put-k-soversheniyu-pokupok-s-mobilnyih-ustroystv/> (дата обращения: 11.06.2018).

4. Сысоева Н. С. Иркутский художественный музей: жизнь в городе / Н. С. Сысоева, М. Л. Ткачева // Известия Байкальского государственного уни-

верситета. – 2018. – Т. 28, № 1. – URL: <http://izvestia.bgu.ru/reader/article.aspx?id=21990> (дата обращения: 12.06.2018).

### **Официальные документы:**

#### **законы, указы, постановления, приказы, письма и т.д.**

1. Об образовании в Российской Федерации : Федер. закон РФ от 29 дек. 2012 г. № 273-ФЗ : (ред. от 07 марта 2018) // Российская газета. – 2012. – 31 дек. (№ 303).

или

1. Об образовании в Российской Федерации : Федер. закон РФ от 29.12.2012 г. № 273-ФЗ : (ред. от 07.03.2018) // Российская газета. – 2012. – 31 дек. (№ 303).

2. Об аттестации должностных лиц, осуществляющих деятельность в области оценки пожарного риска : Постановление Правительства РФ от 26.05.2018 г. № 602 // СПС «КонсультантПлюс».

3. О предоставлении профессионального налогового вычета по налогу на доходы физических лиц : Письмо ФНС России от 30.05.2018 г. № БС-4-11/10419@ // СПС «КонсультантПлюс».

4. Об установлении Требований к структуре и содержанию тарифного соглашения : Приказ Федерального фонда обязательного медицинского страхования от 18.11.2014 г. № 200 : (ред. от 29.11.2016) // СПС «КонсультантПлюс». – Документ утратил силу.

5. Инструкция по расчету стоимости медицинских услуг (временная) от 10.11.1999 г. № 01-23/4-10 : утв. Минздравом РФ № 01-23/4-10, РАМН № 01-02/41 10.11.1999 // СПС «КонсультантПлюс».



## ПРИЛОЖЕНИЕ 5

### Бланк оценки результатов выполнения курсовой работы

№ п/п	Критерии оценки курсовой работы	макс. балл
<b><i>1. Оценка формальных требований</i></b>		<b>10</b>
1.	Своевременное представление курсовой работы	2
2.	Соответствие оформления курсовой работы требованиям методических указаний	5
3.	Правильность оформления списка литературы	3
<b><i>2. Оценка работы по содержанию</i></b>		<b>60</b>
1.	Уверенное владение терминологией	15
2.	Соответствие представленных обучающимся моделей и схем содержанию нормативных правовых документов субъектов Федерации и муниципальных образований	25
3.	Адекватность выполненного анализа результатов деятельности местной администрации	15
4.	Умение обобщать результаты и делать выводы	5
<b><i>3. Оценка защиты курсовой работы</i></b>		<b>30</b>
1.	Знание теоретического материала в пределах содержания лекций и основных учебников	8
2.	Знание практического материала по теме	7
3.	Корректность ответов на вопросы	15
<b>Всего</b>		<b>100</b>

Общая оценка за курсовую работу \_\_\_\_\_

Руководитель курсовой работы Х \_\_\_\_\_

Метелева Е.Р.